



T.C.
KÜTAHYA SAĞLIK BİLİMLERİ ÜNİVERSİTESİ
REKTÖRLÜĞÜ
Tıp Fakültesi Dekanlığı

Sayı :E-75599571-020-2814
Konu :2020 Yılı Faaliyet Raporu

29.01.2021

REKTÖRLÜK MAKAMINA
(Strateji Geliştirme Daire Başkanlığı)

İlgi : 05.01.2021 tarihli ve 96208459-040.05-159 sayılı yazı.

İlgi yazınızla talep edilen "2020 Yılı Birim Faaliyet Raporu" hazırlanarak yazımız ekinde sunulmuştur.
Gereğini bilgilerinize arz ederim.

Prof. Dr. Mustafa Cem ALGIN
Dekan

Ek:Faaliyet Raporu

Bu belge, güvenli elektronik imza ile imzalanmıştır.

Belge Doğrulama Kodu :BENN5L1J0 Pin Kodu :24981

Belge Takip Adresi :
https://ebys.ksbu.edu.tr/enVision/validate_doc.aspx?V=BENN5L1J0

Telefon:0 (274) 260 00 43-44-45-46 Faks:0 (274) 265 22 85
e-Posta:tipfak@ksbu.edu.tr Elektronik ağ:http://tip.ksbu.edu.tr/
Kep Adresi:kutahyasaglikbilimleriuniversitesi@hs01.kep.tr

Bilgi için: F.Kırtıl
Unvanı: Memur



KÜTAHYA SAĞLIK BİLİMLERİ ÜNİVERSİTESİ

TIP FAKÜLTESİ



2020 YILI FAALİYET RAPORU

YÜKSEKÖĞRETİM KURULU BAŞKANLIĞI

YÜKSEKÖĞRETİM KURUMLARI FAALİYET RAPORU HAZIRLAMA REHBERİ

2020 YILI

**KÜTAHYA SAĞLIK BİLİMLERİ ..
ÜNİVERSİTESİ TIP FAKÜLTESİ
FAALİYET RAPORU**

İÇİNDE KİLER

ÜST YÖNETİCİ SUNUŞU	
I- GENEL BİLGİLER	
A- Misyon ve Vizyon	
B- Yetki, Görev ve Sorumluluklar	
C- İdareye İlişkin Bilgiler	
1- Fiziksel Yapı	
2- Örgüt Yapısı	
3- Bilgi ve Teknolojik Kaynaklar	
4- İnsan Kaynakları	
5- Sunulan Hizmetler	
6- Yönetim ve İç Kontrol Sistemi	
D- Diğer Hususlar	
II- AMAÇ ve HEDEFLER	
A- İdarenin Amaç ve Hedefleri	
B- Temel Politikalar ve Öncelikler	
C- Diğer Hususlar	
III- FAALİYETLERE İLİŞKİN BİLGİ VE DEĞERLENDİRMELE R	
A- Mali Bilgiler	
1- Bütçe Uygulama Sonuçları	
2- Temel Mali Tablolara İlişkin Açıklamalar	
3- Mali Denetim Sonuçları	
4- Diğer Hususlar	
8- Performans Bilgileri	
1- Faaliyet ve Proje Bilgileri	
2- Performans Sonuçları Tablosu	
3- Performans Sonuçlarının Değerlendirilmesi	
4- Performans Bilgi Sisteminin Değerlendirilmesi	
5- Diğer Hususlar	
IV- KURUMSAL KABİLİYET ve KAPASİTENİN DEĞERLENDİRİLMESİ	
A- Üstünlükler	
B- Zayıflıklar	
C- Değerlendirme	
V- ÖNERİ VE TEDBİRLER	

Kuruluş tarihi itibari ile yeni bir oluşum içerisinde olmasına rağmen hızlı bir gelişim ve değişim gösteren Fakültemizin 2020 yılı içerisinde de büyümeye devam etmiştir. Yeni katılan nitelikli öğretim üyeleri ile kadromuz giderek kuvvetlenmeye devam etmektedir. Sağlık Bakanlığı ile ortak kullanım ve işbirliği protokolü gereği Üniversitemizin zindene yer aldığı Kütahya Evliya Çelebi ve Araştırma Hastanesi, bölgemizin önemli bir sağlık merkezi haline gelmiştir.

Yoğun iş yükünün yanında, eğitim ve araştırma faaliyetleri de artarak devam etmektedir. Fakültemizin 2020 yılındaki faaliyetlerini içeren bu çalışma idari ve akademik personelimizin gayretleri ile hazırlanmıştır. Emeli geçenlere teşekkür eder. Çalışmanın yeterince faydalı olması dilekleriyle saygılarımla sunarım.

Prof.Dr. Mustafa Cem ALGIN

Tıp Fakültesi Dekanı

1- GENEL BİLGİLER

A. Misyon ve Vizyon

Misyon

Ülkemizin sağlık problemlerini bilen, bunlara karşı yeterli bilgi ve beceri ile donanmış, araştırmacı yönü olan, kendisini sürekli olarak yenileyen, gelişime açık, mesleki, tıbbi etik ve insan haklarına saygılı, tanı ve tedavide ülke ekonomisini göz önünde bulunduran, sağlık politikalarını takip edebilecek özelliğe sahip, kalite standartlarına dikkat eden ve uluslararası ilişkilere hazırlıklı hekimler yetiştirmek, sağlık alanında, mevcut bilgiye katkıda bulunabilecek bilimsel çalışmalar gerçekleştirerek, ve bunların sonuçlarını toplumun hizmetine sunmak, bölge halkına diğer bütün insanların hak ettiği gibi, çağdaş tıp yöntemleri ile koruyucu ve tedavi edici sağlık hizmeti sunmak.

Vizyon

Nitelik ve nitelik yönünden ulusal ve uluslararası düzeyde kabul gören akademik kadrosu ve çağdaş teknolojiyle donatılmış sağlık merkezi ile tıp eğitim-sağlık hizmetleri alanında bölge dışından ve yurtdışından rağbet gören, öğrencilerin nitelikli tıp eğitimi almak için tercih ettiği bir tıp fakültesi olmak.

B. Yetki, Görev ve Sorumluluklar

2007/12785 sayılı Bakanlar Kurulu Kararı ile kurulan Fakülte'nin yönetim organlarını Fakülte Dekanı, Fakülte Kurulu ve Fakülte Yönetim Kurulu oluşturmaktadır.

Fakülte organlarının görev yetki ve sorumlulukları 1982/17609 sayılı Resmi Gazete'de yayınlanan "Üniversitelerde Akademik Teşkilat Yönetmeliği'ne" göre belirlenmiştir.

Fakülte Dekanı Yetki ve Sorumlulukları

- Fakülte kurullarına başkanlık etmek, fakülte kurullarının kararlarını uygulamak ve fakülte birimleri arasında düzenli çalışmayı sağlamak,
- Her öğretim yılı sonunda ve istediğinde fakültenin genel durumu ve işleyişi hakkında rektöre rapor vermek,
- Fakültenin ödenek ve kadro ihtiyaçlarını gerekçesi ile birlikte rektörlüğe bildirmek, fakülte bütçesi ile ilgili öneriyi fakülte yönetim kurulunun da görüşünü aldıktan sonra rektörlüğe sunmak,
- Fakültenin birimleri ve her düzeydeki personeli üzerinde genel gözetim ve denetim görevini sürdürmek,
- Kanun ve yönetmelikler ile kendisine verilen diğer görevleri yapmaktır.

Dekan; Fakülte ve bağlı birimlerin öğretim kapasitesinin rasyonel bir şekilde kullanılmasında ve geliştirilmesinde, gerektiği zaman güvenlik önlemlerinin alınmasında, öğrencilere gerekli sosyal hizmetlerin sağlanmasında, eğitim-öğretim, bilimsel araştırma ve yayın faaliyetlerinin düzenli bir şekilde yürütülmesinde, bütün faaliyetlerin gözetim ve denetiminin yapılmasında, takip ve kontrol edilmesinde, sonuçlarının alınmasında rektöre karşı birinci derece sorumludur.

Dekan Yardımcıları, dekanca en çok üç yıl için atanır. Dekana, görevi başında olmadığı zaman yardımcılarından biri vekalet eder. Göreve vekalet altı aydan fazla sürerse yeni dekan atanır.

Fakülte Kurulu Yetki ve Sorumlulukları

Fakülte kurulu, dekanın başkanlığında fakülteye bağlı bölümlerin başkanları ile varsa fakülteye bağlı enstitü ve yüksekokul müdürlerini ve üç yıl için fakülte'deki profesörlerin kendi aralarından seçecekleri üç, doçentlerin kendi aralarından seçecekleri iki, doktor öğretim üyelerinin kendi aralarından seçecekleri bir öğretim üyesinden oluşur.

Fakülte kurulu olağan toplantılarını her yarıyıl başında ve sonunda yapar. Dekan, gerekli gördüğü hallerde fakülte kurulunu toplantıya çağırır.

Fakülte kurulu, akademik bir organ olup aşağıdaki görevleri yapar;

- Fakültenin eğitim - öğretim, bilimsel araştırma ve yayın faaliyetlerini ve bu faaliyetlerle ilgili esasları, plan, program ve eğitim-öğretim takvimini karşılamak,
- Fakülte yönetim kuruluna üye seçmek,
- Kanun ve yönetmeliklerle verilen diğer görevleri yapmaktır.

Fakülte Yönetim Kurulu Yetki ve Sorumlulukları

Kuruluş ve İşleyişi: Fakülte yönetim kurulu, dekanın başkanlığında fakülte kurulunun üç yıl için seçeceği üç profesör, iki doçent ve bir doktor öğretim üyesinden oluşur.

Fakülte yönetim kurulu dekanın çağrısı üzerine toplanır. Yönetim kurulu gerekli gördüğü hallerde geçici çalışma grupları, eğitim-öğretim koordinatörlükleri kurabilir ve bunların görevlerini düzenler.

Görevleri ; Fakülte yönetim kurulu, idari faaliyetlerde dekana yardımcı bir organ olup aşağıdaki görevleri yapar.

- Fakülte kurulunun kararları ile tespit ettiği esasların uygulanmasında dekan a yardımcı olmak,
- Fakültenin eğitim-öğretim, plan ve programları ile akademik takvimin uygulanmasını sağlamak,

- Fakültenin yatırımlarını, program ve bütçe tasarısını hazırlamak,
- Dekanın fakülte yönetimi ile ilgili olarak getireceği bütün işleri kararlaştırmak,
- Öğrencilerin kabulü, ders intibakları ve çıkarılmaları ile eğitim-öğretim ve sınavlara ait işlemleri hakkında karar vermek,
- Kanun ve yönetmeliklerle verilen diğer görevleri yapmaktır.

Fakülte Sekreteri Yetki ve Sorumlulukları

Fakülte Sekreteri Fakülteye ilişkin idari personelin etkinlik ve verimlilik ilkelere uygun olarak sağlıklı, düzenli ve uyumlu bir şekilde işlerini yürütmeleri amacıyla çalışmalar yapmak, planlamak, yönlendirmek, koordine etmek ve denetlemek ile sorumludur. Fakülte idari teşkilatı, fakültenin idari işlerinin yürütülmesinden sorumlu fakülte sekreteri ile fakülte sekreterine bağlı olarak fakültenin öğrenci işleri, personel ve mali işlerini yürüten sekreterlik bürosundan ve destek hizmetleri personelinde oluşur.

Bölüm Başkanı Yetki ve Sorumlulukları

Bölümün aylıklı profesörleri, bulunmadığı takdirde doçentleri, doçent de bulunmadığı takdirde yardımcı doçentler arasından dekanın önerisi üzerine rektörce üç yıl için atanır. Bölüm başkanı bölümün her düzeyde eğitim-öğretim ve araştırmalarından ve bölüme ait her türlü faaliyetin düzenli ve verimli bir şekilde yürütülmesinden sorumludur. Fakültemiz bünyesindeki mevcut bölümler; Temel Bilimler Bölümü ve Klinik Bilimler Bölümüdür. Klinik Bilimler Bölümü 8 ana bilim dalı başkanlığından oluşmaktadır.

Fakültemiz; '2547 Sayılı Yüksek Öğretim Kanunu', '2914 Sayılı Yüksek Öğretim Personel Kanunu', '657 Sayılı Devlet Memurları Kanunu' ve söz konusu kanunlara dayanılarak çıkarılan 'Üniversitelerde Akademik Teşkilat Yönetmeliği, Öğretim Üyeliğine Yükseltme ve Atama Yönetmeliği', 'Tıpta ve Diş Hekimliğinde Uzmanlık Eğitimi Yönetmeliği' ve ilgili diğer yönetmelik hükümlerine göre yönetilmektedir.

C. İdareye İlişkin Bilgiler

1- Fiziksel Yapı

1.1- Eğitim Alanları Derslikler

Eğitim Alanı	Kapasitesi 0-50	Kapasitesi 51-75	Kapasitesi 76--100	Kapasitesi 101- 150	Kapasitesi 151-250	Kapasitesi 251-Üzeri
Anfi					S	
Sınıf	2					
Bilgisayar Lab.				1		
Diğer Lab.				8		
Toplam	2			9	.. 5	..

1.2- Sosyal Alanlar

1.2.1. Kantinler ve Kafeteryalar

Kantin Sayısı: 1 Adet

Kantin Alanı: 157,80 m2

Kafeterya Sayısı: 1 Adet

Kafeterya Alanı: 172,50 m2

1.2.2. Yemekhaneler

Öğrenci yemekhane Sayısı: 1 Adet

Öğrenci yemekhane Alanı: 200,60 m2

Öğrenci yemekhane Kapasitesi: 75 Kişi

Personel yemekhane Sayısı : 1 Adet

Personel yemekhane Alanı: 205,32 m2

Personel yemekhane Kapasitesi: 75 Kişi

1.2.3. Toplantı - Konferans Salonları

	Kapasitesi 0- 50	Kapasitesi 51-75	Kapasitesi 76--100	Kapasitesi 101-150	;;ıpasitesi 151-250	KaP.a itesi 251-Üzeri
Toplantı Salonu	3					
Konferans Salonu				G		1
Toplam	3					1

1.3- Hizmet Alanları

1.3.1. Akademik Personel Hizmet Alanları

	Sayısı (Adet)	Alanı (m2)	Kullanan Sayısı (Kişi)
Çalışma Odası	19	---	32
Toplam	19	---	32

1.3.2. İdari Personel Hizmet Alanları

	Sayısı (Adet)	Alanı (m2)	Kullanan Sayısı
Servis	3	----	15
Çalışma Odası	34	----	98
Toplam			

1.4- Arşiv Alanları

Arşiv Sayısı : 2 Adet

Arşiv Alanı : 22,41 1112

1.5- Hastane Alanları

Tıp Fakültemizin kendine ait bir sağlık uygulama araştırma merkezi olmaması nedeniyle sağlık bakanlığı ile ortak kullanım ve işbirliği protokolü gereği sağlık ve eğitim-öğretim hizmetlerini KSBU Evliya Çelebi Eğitim Araştırma Hastanesi bünyesinde yürütmekteyiz. Bu sağlık tesisi bünyesinde de 4 Adet hizmet binası bulunmaktadır. Bu binaların 2 tanesi branş hastanesi olarak hizmet vermektedir.

2- Örgüt Yapısı

Organizasyon Şeması

Fakülteimiz Dekanlığına bağlı olarak Fakülte Kurulu, Fakülte Yönetim Kurulu, akademik ve idari birimler birbirleriyle bağlantılı olarak çalışmaktadır.

Fakültemiz bünyesindeki mevcut bölümler;

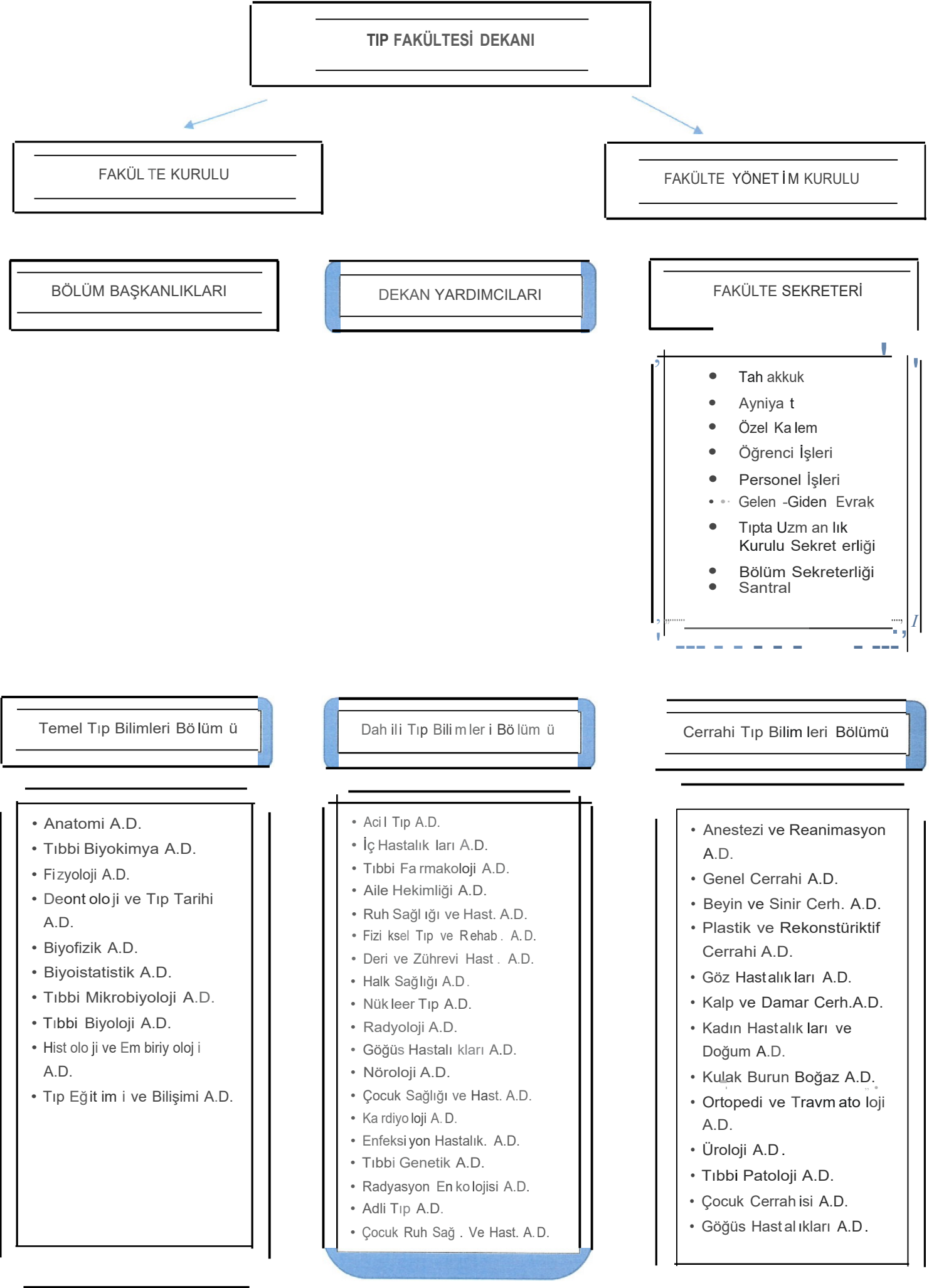
Temel Tıp Bilimleri, Dahili Tıp Bilimleri ve Cerrahi Tıp Bilimleri' dir.

Temel Tıp Bilimleri Bölümü; 10 Anabilim Dalı Başkanlığından,

Dahili Tıp Bilimleri Bölümü ; 19 Anabilim Dalı Başkanlığından,

Cerrahi Tıp Bilimleri Bölümü; 13 Anabilim Dalı Başkanlığından, oluşmaktadır.

..



3- Bilgi ve Teknolojik Kaynaklar

3.1- Yazılımlar

Tıp Fakültesi olarak EBYS (Elektronik Be lge Yönetim Sistemi), ÖBS (Öğrenci Bilgi Sis t em i), KEYBS (Kurumsal Eğitim Yönetim ve Pla nlama Sistemi) yazılı m sistem ler ini kullanm akt ayız.

3.2- Bilgisayarlar

Masa üstü Bilgisayar Sayısı: 24 Adet

Taşınabilir Bilgisayar Sayısı: 72 Adet

Tümleşik Bilgisayar Sayısı : 120 Adet (Bilgisayar Labaratuvan nda)

3.3- Kütüphane Kaynakları

Kitap Sayısı : 3291 Adet

Basılı Periyodik Yayın Sayısı : 625 Adet

Elektronik Yayın Sayısı : 2666 Adet

3.4- Diğer Bilgi ve Teknolojik Kaynaklar

Cinsi	İdari Amaçlı (Adet)	Eğitim Amaçlı (Adet)	Araştırma Amaçlı (Adet)
Projeksiyon	1	7	3
Slayt makinesi			
Tepegöz			
Episkop			
Barkot Okuyucu			
Baskı makinesi		1	
Fotokopi makinesi		1	
Faks			
Yazıcı	28		5
Kameralar			
Tele vizyonlar	1	1	
Tarayıcılar			
Müzik Setleri			
Mikroskoplar		35	1
DVD ler			

4- İnsan Kaynakları

4.1- Akademik Personel

Akademik Personel					
	Kadroların Doluluk Oranına Göre			Kadroların İstihdam Şekline Göre	
	Dolu	Boş	Toplam	Tam Zamanlı	Yarı Zamanlı
Profesör	23	---	---	---	---
Doçent	27	---	---	---	---
Yrd. Doçent	83	---	---	---	---
Öğretim Görevlisi	3	---	---	---	---
Okutman	---	---	---	---	---
Çevirici	---	---	---	---	---
Eğitim- Öğretim Planlamacısı	---	---	---	---	---
Araştırma Görevlisi	124	---	---	---	---
Uzman	---	---	---	---	---
TOPLAM	260				

4.2- Yabancı Uyruklu Akademik Personel

Yabancı uyruklu akademik personelimiz bulunmamaktadır.

4.3- Diğer Üniv. Görevlendirilen Akademik Personel

Diğer Üniversitelerde Görevlendirilen Akademik Personel		
Unvan	Bağlı Olduğu Bölüm	Görevlendirildiği Üniversite
Profesör	---	---
Doçent	---	---
Yrd. Doçent	---	---
Öğretim Görevlisi	---	---
Okutman	---	---
Çevirici	---	---
Eğitim Öğretim Planlamacısı	---	---
Araştırma Görevlisi (1 Kişi) (2 Kişi)	Nöroloji Adli Tıp	Atılım Sağl. Bil.Üni. Tıp Fak. İstanbul Adli Tıp Kurumu
Uzman	---	---

4.4- Diğer Ün v. Kurumda Görevlendirilen Akademik Personel

Diğer Üniversitelerden kurum da görevlendirilen akademik personelimi z bulunmamaktadır.

4.5- Sözleşmeli Akademik Personel

Fa kült em izde sözleşmeli akademik personelimiz bulunmamaktadır.

4.6- Akademik Personelin Yaş İtibariyle Dağılımı

Akademik Personelin Yaş İtibariyle Dağılımı						
	21-25 Yaş	26-30 Yaş	31-35 Yaş	36-40 Yaş	41-50 Yaş	51- Üzeri
Kişi Sayısı	15	77	50	50	46	22
Yüzde	5,8	29,6	19,2	19,2	17,7	8,5

4.7- İdari Personel

İdari Personel (Kadroların Doluluk Oranına Göre)			
	Dolu	Boş	Toplam
Genel İdari Hizmetler	6		6
Sağlık Hizmetleri Sınıfı	2		2
Teknik Hizmetleri Sınıfı	2		2
Eğitim ve Öğretim Hizmetleri sınıfı			
Avukatlık Hizmetleri Sınıfı			
Din Hizmetleri Sınıfı			
Yardımcı Hizmetli	3		3
Toplam	13		13

4.8- İdari Personelin Eğitim Durumu

İdari Personelin Eğitim Durumu					
	İl köğretim	Lise	Ön Lis ans	Lis ans	Y . L. ve Dokt.
Kişi Sayısı		4	1	7	1
Yüzde		30,7	7,6	53,8	7,6

4.9- İdari Personelin Hizmet Süreleri

İdari Personelin Hizmet Süresi						
	1-3 Yıl	4 Yıl	5-10 Yıl	11-15 Yıl	16-20 Yıl	21 - Üzeri
Kişi Sayısı	1	2	3	4	1	2
Yüzde	7,6	15,3	23	30,7	7,6	15,3

4.10- İdari Personelin Yaş İtibariyle Dağılımı

İdari Personelin Yaş İtibariyle Dağılımı						
	21-25 Yaş	26-30 Yaş	31-35 Yaş	36-40 Yaş	41-50 Yaş	51 - Üzeri
Kişi Sayısı	1	3	2	3	3	1
Yüzde	7,7	15,3	9,5	13,3	13,3	7,7

4.11- İşçiler

Fakültemizde işçi statüsünde çalışan personelimiz bulunmamaktadır.

5- Sunulan Hizmetler

5.1- Eğitim Hizmetleri

5.1.1- Öğrenci Sayıları

Öğrenci Sayıları									
Birim Adı	1. Öğretim			il. Öğretim			Toplam		Genel Toplam
	E	K	Top.	E	K	Top.	Kız	Erkek	
Fakülteler	341	401	742				401	341	742
Yüksekokullar									
Enstitüler									
Meslek Yüksekokulları									
Toplam	341	401	742				401	341	742

Fakültemiz 1. Öğretim sisteminde eğitim vermektedir.

5.1.2- Yabancı Dil Hazırlık Sınıfı Öğrenci Sayıları

Fakültemizde halihazırda yabancı dil hazırlık eğitimi verilmektedir.

5.1.3- Öğrenci Kontenjanları

Öğrenci Kontenjanları ve Doluluk Oranı				
Birim Adı	ÖSS Kontenjanı	ÖSS sonucu Yerleşen	Boş Kalan	Doluluk Oranı
Fakülteler	134	134	----	%.% 100
Toplam	134	134	----	%100

5.1.4- Yüksek Lisans ve Doktora Programları

Fakültemizde bünyesindeki anabilim dallarının yürütmüş olduğu yüksek lisans programları KSBU Sağlık Bilimleri Enstitüsü bünyesinde açılmıştır.

5.1.5- Yabancı Uyruklu Öğrenciler

Yabancı Uyruklu Öğrencilerin Sayısı ve Bölümleri			
	Bölümü		
	Kadın	Erkek	Toplam
Fakülteler	22	22	44
Toplam	22	22	44

5.2- Sağlık Hizmetleri

Tıp Fakültesi bünyesinde herhangi bir sağlık hizmeti uygulaması bulunmamaktadır. Tıp Fakültesi kadrosunda bulunan öğretim üyelerimiz sağlık hizmetini ortak kullanım ve işbirliği protokolü gereğince sağlık bakanlığı kadrosu ile birlikte KSBU Evliya Çelebi Eğitim ve Araştırma Hastanesi bünyesinde sürdürmektedir.

6- Yönetim ve İç Kontrol Sistemi

il- AMAÇ ve HEDEFLER

A. idarenin Amaç ve Hedefleri

Üst düzeyde bilgi birikimine sahip, ülkenin sağlık gereksinimleri ini karşılayabilecek, koruyucu hekimliği ve toplum sağlığını ön planda tutan araştırmacı hekimler yetiştirme k, sağlık hizmetlerinde hastaların her türlü beklentisini, dünyadaki en son bilimsel ve teknolojik gelişmeleri takip ederek, uygulamaya yönelik en üst düzeyde, kaliteli, etkin ve verimli bir şekilde eğitim, öğretim ve sağlık hizmeti sunmaktır.

B. Temel Politikalar ve Öncelikler

Temel politikamız Atatürk ilke ve inkılapları doğrultusunda; diğer eğitim kurumları ve hizmet sunucuları ile uyum ve koordinasyon sağlanması, disiplinler ve multidisipliner alanlar da yurt içi -yurt dışı bilimsel çalışma yapılmasının teşvik edilmesi, bilimsel eğitim araştırma alt yapısının sağlanmasıdır.

Yönetim Politikası

- Katılımcı ve paylaşımcı yönetim anlayışı,
- Kaynakları ve zamanı, etkin ve verimli kullanabilmek,
- Fakülte bünyesinde şikayetleri azaltarak memnuniyetin artırılmasını sağlamak .

Eğitim Öğretim Politikası

- Uygulanan eğitim-öğretim program ve yöntemlerinin, çağın sağlık gereksinimlerine ve evrensel bilim anlayışına uygun olarak sürekli yenilenmesini sağlamak.
- Mesleki bilinci ve sorumluluğu olan yaratıcı, insani değerlere ve çevreye saygılı bireyler yetiştirmek,
- Bilim teknolojisini eğitim-öğretimde etkin olarak kullanmak,
- Öğrenci - öğretim elemanı ilişkisini güçlendirmek,
- Eğitim - öğretim kalitesini sürekli olarak güncel ölçeklerle değerlendirmek, gerekli uygulamaların yapılmasını sağlamak.

Araştırma Politikası

- Q1 - 04 kategorisinde değerlen dirilen dergilerde çıkan yayın sayısını arttırma k,
- Öncelikli olara k araştı r macıların çalışmaları için gerek li alt yapının iyileşt iril mesin i sağlamak,
- Araştı r macıya destek olacak birim leri harekete geçirmek,
- Çalışma yapan akademisyenleri ödüllendirerek mot ivasyonu art tır mak,
- Bilgiye ulaşımı kolay laşt ır mak,
- Araştırma sonuçları ile sağ lık hizmetleri ve ekonom ik alt yapıyı deste kleyebilecek çalışmalara öncel ik vermek,
- M ultidisipliner çalışmaların desteklenmesini sağlamak.

İnsan Kaynakları Politikası

- Çalışma ort am larını, bilgi paylaşımı ve diğ er akademik süreçler i destekleyecek nit elikle iyileşt ir mek,
- Fakültemiz bünyesinde istihdam edilen akademik ve idari personelin, hizmet verd iğ i alan lar da yer alan, öğrencilerin motivasyonunu art tır ıcı sosyal ve kü lt ürel hizmet leri desteklemek.

Tanıtım Politikası

- Nitelikli öğrencilerin fakültemizi tercih etmesini sağlamak,
- int eraktif sistemde fakültemize iliş k in t anıtıcı verilerin hazırla narak, bu bilgiler in güncellenmesinin yapıldığ ı web sayfamızın etkin ku llanılmasını sağlamak,
- Fakültemiz bünyesinde yapılan araşt ır ma faaliyetlerini, interaktif sist em üzerinden duyurmak,
- Ulusal ve uluslararası düzeyde bilimsel ve sosyal et kinlikler i destekleyebilecek nite likt eki çalışmalara öncelik veri lmesini sağlamak .

111- FAALİYETLERE İLİŞKİN BİLGİ VE DEĞERLENDİRMELER

..

A- Mali Bilgiler

1- Bütçe Uygulama Sonuçları

1.1-Bütçe Giderleri

	2020 BÜTÇE BAŞLANIÇ ÖDENEĞİ	2020 GERÇEKLEŞME TOPLAMI	GERÇEK. ORANI
	TL	TL ..	%
BÜTÇE GİDERLERİ TOPLAMI			
01 - PERSONEL GİDERLERİ	22.838.100,00	22.832.403,10	
02- PERSONEL SİGORTA GİDERLERİ	603.800,00	602.978,43	99,9
03 - MEMUR SGK GİDERLERİ	3.890.600,00	3.890.515,00	99,9
04- SİGORTALI SGK GİDERLERİ	110.000,00	109.115,63	99,1
05- İLİMLİ EĞİTİM ALIMI	30.000,00	29.612,16	98,7
06-YOLLUK GİDERLERİ	96.000,00	89.957,99	93,7
07 - HİZMET ALIMI GİDERLERİ	2000,00	264,79	13,2
08-MAKİNA-TEÇHİZAT GİDERLERİ	900,00	00,00	0

1.2-Bütçe Gelirleri

2- Temel Mali Tablolara İlişkin Açıklamalar

Henüz planlama aşamasında olmasında dolayı net bilgi bulunmamaktadır.

3- Mali Denetim Sonuçları

Henüz planlama aşamasında olmasında dolayı net bilgi bulunmamaktadır.

B- Performans Bilgileri

1- Faaliyet ve Proje Bilgileri

Bu başlık altında, faaliyet raporunun ilişkin olduğu yıl içerisinde yürütülen faaliyet ve projeler ile bunların sonuçlarına ilişkin detaylı açıklamalara yer verilecektir.

1.1. Faaliyet Bilgileri

FAALİYET TÜRÜ	SAYISI
Sempozyum ve Kongre	12
Konferans	
Panel	
Seminer	3
Açık Oturum	
Söyleşi	
Tiyatro	
Konser	
Sergi	1
Turnuva	
Teknik Gezi	
Eğitim Semineri	32

1.2. Yayınlarla İlgili Faaliyet Bilgileri

İndekslere Giren Hakemli Dergilerde Yapılan Yayınlar

YAYIN TÜRÜ	SAYISI
Uluslararası Makale	169
Ulusal Makale	60
Uluslararası Bildiri	101
Ulusal Bildiri	36
Kitap	...

1.3. Üniversiteler Arasında Yapılan İkili Anlaşmalar

Bu amaylaysalar üniversitemizi dış ilişkiler koordinatörlüğü altında Erasmus, Fa ra bi ve Mevlana protokolleri ile yapılmaktadır. Bu alandaki çalışmalarımız devam etmektedir.

1.4. Proje Bilgileri

Bilimsel Araştırma Proje Sayısı					
PROJELER	2020				
	Önceki Yıldan Devreden Proje	Yıl İçinde Eklenen Proje	Toplam	Yıl İçinde Tamamlanan Proje	Toplam Ödenek YTL
DPT		11	11	5	41,270
TÜBİTAK	1	3	4	1	89,445
A.B.					
BİLİMSEL ARAŞTIRMA PROJELERİ					
DİĞER		4	4		150,000
TOPLAM	1	18	19	6	280,715,00

İV- KURUMSAL KABİLİYET ve KAPASİTE:NİN DEĞERLENDİRİLMESİ

A- Üstünlükler

Tüm dünyayı etkisi altına alan Covid 19 pandemisinin Mart 2020 tarihinde ülkemizde de görülmesiyle birlikte öncelikli olarak hibrit eğitim modeli planlanmış ancak salgının seyri nedeniyle Yükseköğretim Kurulundan gelen yazılar kapsamında online eğitime kısa sürede geçilmiştir.

Online Eğitim sürecinin sorunsuz devam etmesi için Fakülte Kurulu, Fakülte Yönetimi ve personellerimiz azami derecede gayret göstermişlerdir.

Dönem 6 öğrencilerimizin örgün eğitime devam etmiş olmalarından dolayı öğrencileri koruma amacı ile maske temini, ulaşım problemlerinin çözümü, gece 23:59' dan sonra nöbet tutmamaları için gerekli önlemler alınmış ve yazışmalar yapılmıştır.

Covid 19 sürecinde öğretim üyelerimizi ve asistanlarımızın süreçteki özverili ve başarılı çalışmaları memnuniyetle karşılanmaktadır.

Öğretim üyesi sayımızın artması ile akademik kadronun güçlenmesi olumlu katkıları sağlamaktadır.

Üniversitemizin bünyesinde öğrencilerin mesai saatleri dışında da faydalanabildiği kütüphane, bilgisayar ve sosyal alanlar bulunmaktadır.

B- Zayıflıklar

Akademik personel sayımızın sürekli artmasına karşılık idari personel sayımızın yeterli düzeyde artmaması.

Eğitim ve Araştırma Hastanesinin ortak kullanımında olması nedeniyle öğretim üyelerimiz birtakım zorluklar yaşamaktadırlar.

Eğitim materyallerinde eksiklikler bulunmakla birlikte giderilmesi için çalışmalar yapılmaktadır.

V-ÖNERİ VE TEDBİRLER

Üstün ve zayıf yönlerimizin farkında olarak gerekli çalışmaların yapılması için idari personel sayımızın artması personelin iş akışı sürecine katılması ile çalışmaların daha düzenli şekilde ilerlemesi sağlanmalıdır.

2020 YILINA AİT ÖĞRENCİ SAYILARI

YILLAR	ÖNLİSANS	LİSANS	LİSANSÜSTÜ		TOPLAM	ARTIŞ(%) ORANLAR! 2020=100
			Y.LİSANS	DOKTORA		
2020	-----	742	-----	-----	742 ..	-----

2020 YILINA AİT MEZUN ÖĞRENCİ SAYILARI (01.01.2020-31.12.2020 ARASI)

YILLAR	ÖNLİSANS	LİSANS	LİSANSÜSTÜ		TOPLAM	ARTIŞ(%) ORANLAR! 2020=100
			Y.LİSANS	DOKTORA		
2020	-----	68	-----	-----	68	-----

2020 -2021 EĞİTİM ÖĞRETİM YILI ÖĞRENCİ SAYILARI (Önlisans-Lisans- Doktora)

PROGRAM TÜRÜ	BAYAN	ERKEK	TOPLAM
FAKÜLTE	401	341	742
TOPLAM	401	341	742

2019 -2020 EĞİTİM ÖĞRETİM YILI ÖĞRENCİ SAYILARININ AKADEMİK BİRİMLERE GÖRE DAĞILIMI

PROGRAM TÜRÜ	BAYAN	ERKEK	TOPLAM
TIP FAKÜLTESİ	326	263	589
TOPLAM	326	263	589

2020 -2021 EĞİTİM ÖĞRETİM YILI BAŞINDA ÖSYM TARAFINDAN Vİ:RLİ:ŞTİRİLİ:N
VE KAYIT YAPTIRAN ÖĞRENCİ SAYISI

BİRİMLER	KAYIT YAPTIRAN ÖĞRENCİ SAYISI	YERLEŞEN ÖĞRENCİ SAYISI	TOPLAM
TIP FAKÜLTESİ	134	134	134
TOPLAM	134	134	134

2020 YILI MEZUN ÖĞRENCİLERİN AKADEMİK BİRİMLERE GÖRE DAĞILIM I

SATIR ETİKETLERİ	BAYAN	ERKEK	TOPLAM
TIP FAKÜLTESİ	37	31	68
TOPLAM	37	37	68

2020 YILINDA İLİŞİĞİ KESİLEN ÖĞRENCİLERİN AKADEMİK BİRİM LERE GÖRE DAĞILIMI

BİRİMLER	İLİŞİĞİ KESİLEN ÖĞRENCİ SAYISI
TIP FAKÜLTESİ	9
TOPLAM	9

ÜNİVERSİTEM İZ ÖĞRENCİ SAYILARI (2020)

BİRİMLER	1	2	3	4	5	6	TOPLAM
TIP FAKÜLTESİ	144	144	121	118	117	98	742
TOPLAM	144	144	121	118	117	98	742

AKADEMİK PERSONEL ÜNVANLARA GÖRE SAVILARI

BİRİMLER	Prof. Dr.	Doç. Dr..	Dr.Öğr. Üyesi	Öğr. Grv.	Arş. Grv.	TOPLAM
TIP FAKÜLTESİ	23	27	83	3	124	260
TOPLAM	23	27	83	3	124	260

İDARİ PERSONEL ÜNVANLARINA GÖRE SAYILARI

BİRİMLER	ÜNVANI	ADET	TOPLAM
	BİLGİSAYAR İŞLETMENİ	1	13
	HİZMETLİ	1	
	MEMUR	1	
	TEKNİSYEN	1	
	VETERİNER HEKİM	1	
	VETERİNER SAĞLIK TEKNİSYENİ	1	
	V.HK.İ.	1	
		1	

FAKÜLTEMİZ FİZİKİ ALAN VE YAPI BİLGİLERİ

MAHAL	KAPALI ALAN MAHALİ	KAPALI ALAN M2	TOPLAM KAPALI ALAN
EVLİYA ÇELEBİ YERLEŞKESİ	TIP FAKÜLTESİ EĞİTİM BİNASI		**
	TIP FAKÜLTESİ REKTÖRLÜK		